

# Haal de Maashorst dichterbij!

## ‘de route naar de Maashorst’



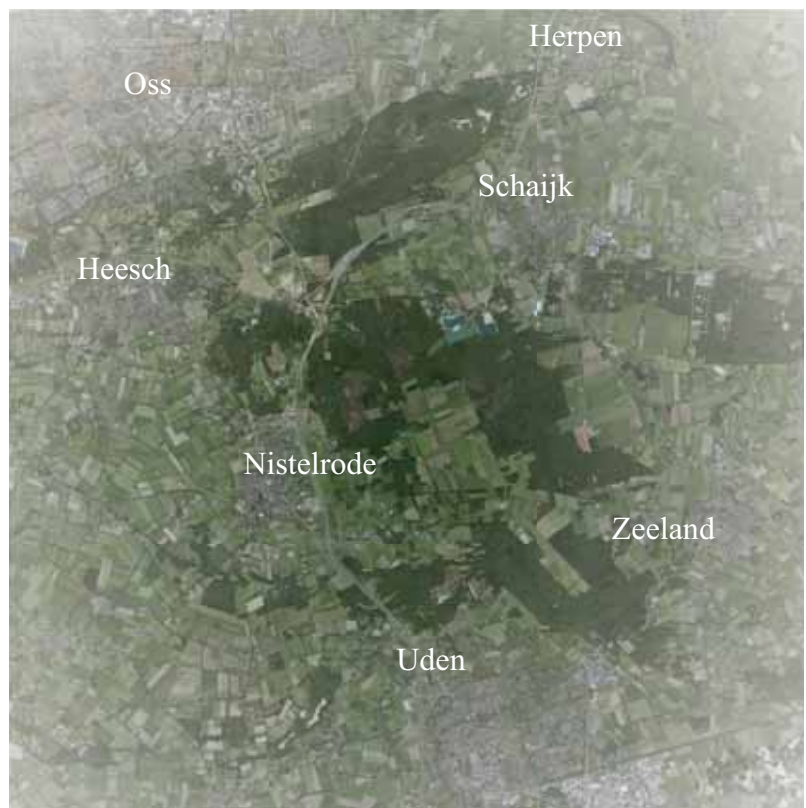
*juni 2015*



## Haal de Maashorst Dichterbij!

Provincie Noord-Brabant heeft de ambitie om een mooi en vitaal landelijke gebied te maken en zich te onderscheiden als topregio voor kennis en innovatie. Enerzijds als aantrekkelijke leef- en vestigingsomgeving voor haar burgers en anderzijds als aantrekkelijke werkomgeving voor de ondernemers in dat landelijk gebied.

In het programma 'Landschappen van Allure' geeft de provincie aan welke maatregelen nodig zijn om bovenstaande ambities waar te maken. Voor het gebied de Maashorst zijn plannen ingediend teneinde die doelen te verwezenlijken. Dit onder de noemer 'Meer Maashorst!'. Om U een indruk te geven wat dit voor plannen zijn, treft u hiernavolgend enkele vragen met antwoorden.



*Luchtfoto Maashorst  
met aangrenzende dorpen en steden*



## 1. Wat is de Maashorst?

De Maashorst is een natuurgebied gelegen op loopafstand, bijna in uw achtertuin. Het ligt tot aan de kernen Oss, Herpen, Schaijk, Zeeland, Uden, Nistelrode en Heesch. Dus ook het overgangsgebied tussen de dorpen en de Maashorst hoort daarbij.

De Maashorst biedt veel verschillende soorten natuur (nat en droog, oude en nieuwe). Maar ook veel gezondheid. Plekken om gezond te worden, plekken om gezond te eten en plekken om gezond te (ver) blijven. Daarnaast zijn er veel belangrijke archeologische vondsten en zijn de breukranden met het wijstwater uniek in Nederland.



*Maashorst (foto's M. Willems)*

## 2. Waarom krijgt de Maashorst zoveel aandacht?

Het is groot en de waarde is pas recent ontdekt. Lange tijd was, wat we nu 'Maashorst' noemen, een ruig en moeilijk toegankelijk gebied. Een gebied op afstand. Het was schraal en droog met enkele natte plekken. In de late middeleeuwen graasden daar schapen en werd daar gejaagd. Er was spaarzame bewoning. In de 17e eeuw werden de schapenpaden vervangen door kaarsrechte dreven, zodat men van dorpskern naar dorpskern kon herderen en reizen. Vanuit de verschillende boerderijen liepen er kronkelige schapenpaden naar deze dreven om met de schapen op de heide in de Maashorst te kunnen herderen. Toen de kunstmest kwam, zijn er kleine ontginningen gemaakt, maar veel opbrengst leverde dat niet op.

Recent heeft het gebied een naam gekregen en is de waarde ontdekt als natuur en leefgebied voor planten, dieren en mensen. Door barrières zoals de A50 en A59 zijn de dorpen, die er ooit mee verweven waren, van het gebied afgekeerd. En nog steeds herkennen velen de waarde niet.

### 3. Wat is 'Meer Maashorst!'?

Dat is een subsidieaanvraag voor geld uit de provinciale pot 'Landschappen van Allure', welke gehonoreerd is met een bijdrage van 15.6 miljoen. Om deze subsidie te krijgen wordt er vanuit het gebied (overheid en ondernemers) een nog veel groter bedrag geïnvesteerd. De aanvraag heeft als ondertitel "een gezond landschap". Zoals deze titel al suggereert wordt de nadruk op actuele maatschappelijke thema's als voedselbewustzijn en eigen gezondheid in Maashorst landschap gelegd. De komende jaren worden de "meer Maashorst ideeën" verder uitgewerkt. De bewoners investeren zo samen in hun Maashorst.

#### *Van de Maashorst site:*

*'De naam Meer Maashorst geeft het al aan. We hebben meer Maashorst als doel, zowel kwantitatief als kwalitatief. Kwantitatief in de zin dat we De Maashorst qua grootte (en beleving) verdubbelen. Dit doen we door het omliggende kleinschalige agrarische landschap expliciet te betrekken bij De Maashorst. Nieuwe initiatieven van overheid en ondernemers zorgen voor nieuwe natuur en landschappelijke versterking in de schil. Uiteraard blijven de boeren ook onderdeel uitmaken van de schil. Kwalitatief krijgt het landschap een extra betekenis op het gebied van gezondheid. Bezoekers van De Maashorst ervaren de helende kwaliteiten van natuur en landschap. Ondernemers en maatschappelijke organisaties spelen hier op in met nieuwe diensten en 'zorg'-arrangementen. Deze nieuwe verdienmodellen dragen op hun beurt weer bij aan het landschap. Dit alles door én voor de Maashorst community.*

*Veel bedrijven in De Maashorst bieden al natuurgerichte producten en arrangementen aan, die via onder meer de VVV hun weg vinden naar toeristen, recreanten en andere consumenten. Het Platform Maashorst Betrokken Ondernemen (MBO) helpt ondernemers om hun aanbod verder uit te breiden met verrassende producten en diensten voor natuurgerichte recreatie. Daarbij beperkt ze zich niet tot alleen de toeristische bedrijven, maar maakt ze nadrukkelijk een koppeling met de horeca, de middenstand, cultuuraanbieders, agrariërs en landschapsorganisaties.'*

#### 4. Wat voor projecten worden er uitgevoerd?

Verspreid over de Maashorst zijn er op dit op dit moment 29 initiatieven die aan bovenstaande doelen werken. Dit is een samenwerking van ondernemers en gemeenten. Een voorbeeld van een ondernemer is het Zorglandschap 'Buiten'gewoon aan de Wijststraat te Heesch. Hier wordt een woonvorm gerealiseerd voor senioren, met ruimte voor dagbesteding in onder meer een pluktuin, moestuin, bed & breakfast en een theehuisje. Een ander voorbeeld is Tuin de Nistel aan de Piet Geersdijk te Nistelrode. Dit wordt een ontmoetingsplek voor mensen met een beperking en begeleiders om elkaar te ontmoeten in een biologische groentetuin en fruitboomgaard, bloemenplukweide, natuurlijke speeltuin, bijzondere Biokachel, educatief beleevingspad, kleinschalig streekproductenwinkeltje en Koffiehuis.

Daarnaast investeren alle gemeenten rondom de Maashorst in een verbinding tussen de dorpen en De Maashorst. Dit is een herkenbare veilige route voor recreatieve fietsers en wandelaars. Deze routes worden de driften genoemd en lopen door het karakteristieke landschap langs interessante plekken rondom de kernen.



*Zorglandgoed 'Buitengewoon'*



*Tuingroep de Nistel*





## 5. Wat gebeurt er precies in Bernheze?

Van alle initiatieven vallen er 7 onder de noemer Dynamische Landschappen. Binnen de projecten Dynamische Landschappen wordt de overgang van de dorpen naar het natuurgebied versterkt. Deze overgang is deels verrommeld, maar heeft ook nog vele mooie plekjes. Dit landschap gaan we versterken met de typische kenmerken van De Maashorst: doorzichten, coulissen, houtwallen, hagen, fruitboomgaarden, mozaïek van akkers en graslanden en bloemrijke bermen.

De gemeente Bernheze werkt samen met omwonenden aan de Dynamische landschappen Heesch en Nistelrode.

## 6. Hoe ver zijn ze met de plannen voor de overgangsgebieden, genaamd Dynamische landschappen?

De eerste ideeën zijn er; de uitwerking en onderlinge afstemming moet nog grotendeels plaatsvinden. Daar wordt op dit moment energie ingestoken. Dat gaat gebeuren in nauwe samenwerking met de bewoners en het IVN Bernheze, die tegelijk een project “De Groene Loper” heeft. IVN zal door middel van huiskamergesprekken samen met vrijwilligers, burgers en ondernemers enthousiast maken om mee te doen en eigen initiatieven te ontplooiën. Dit kan bijvoorbeeld met een pluktuin, natuurlijk ingerichte voortuin, insectenhotel, verkoop aan huis van streekproducten, een theetuin etc.

*(meer informatie: <https://www.ivn.nl/groeneloper>)*

## 7. Wat zit er voor mij in?

**Beeldvorming/identiteit:** Bij een positief en opwindend initiatief horen.

**Routing:** De weg van huis naar de natuurkern wordt veilig en herkenbaar gemaakt.

**Rust:** De rustige delen komen dichtbij huis en zijn beter ontsloten.

**Gezond landschap:** Dichtbij huis is er eten, ruimte om te sporten en ontspannen.

**Toerisme:** Mensen komen recreëren en daarna streekproducten kopen.

**Verbetering leefomgeving:** Er komt meer groen, het is beter voor het milieu.

**Herkenbaarheid:** Door eenheid en uitstraling eigen identiteit.

**Samenwerking:** Aansluiten bij soortgenoten, elkaar helpen.

**Geld:** Er zijn kleine bijdragen beschikbaar als aanvulling op het eigen werk.



*Collage met inrichtingsideeën voor Ruitersweg te Heesch*



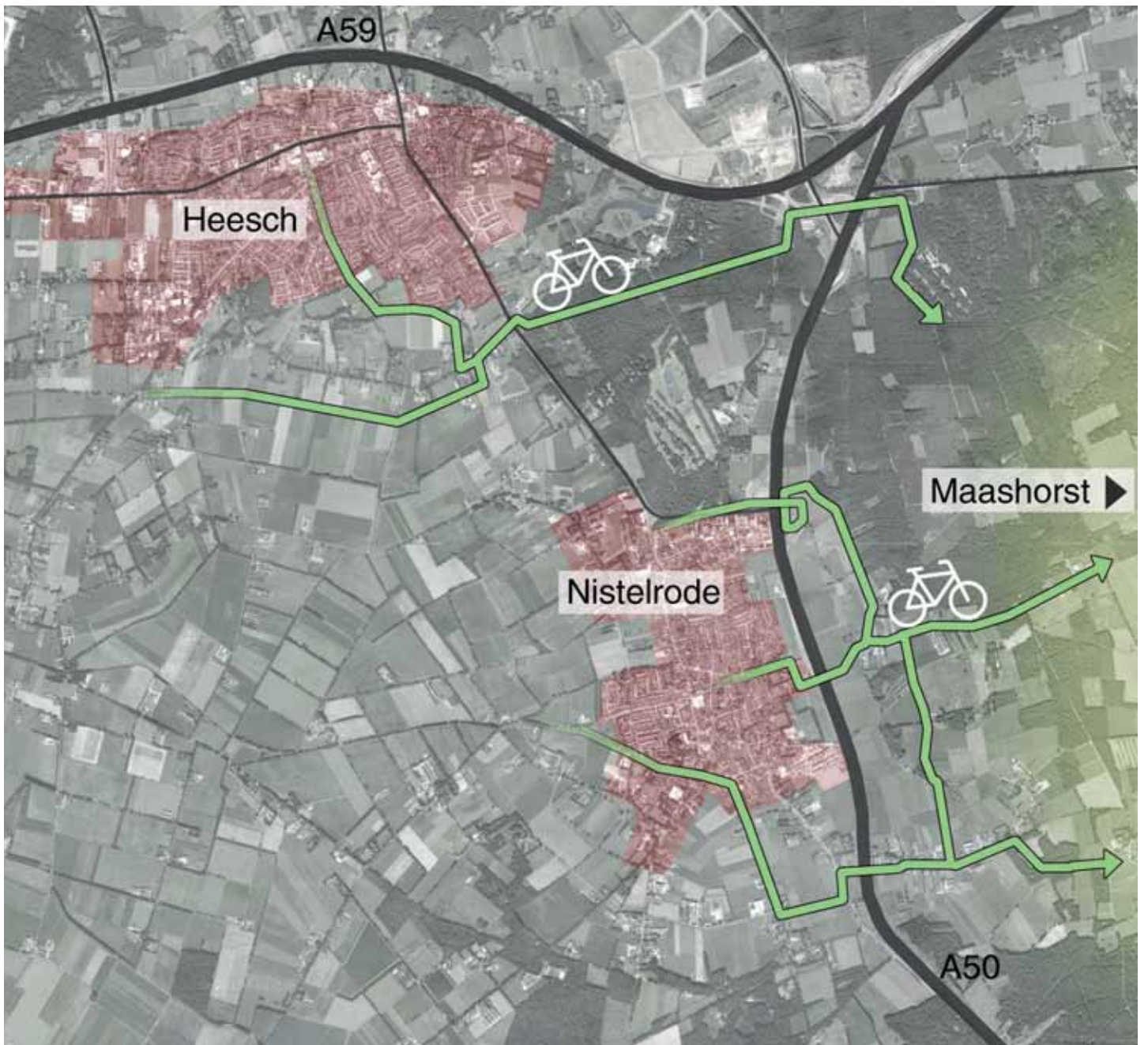
## 8. Hoe nu verder met de dynamische landschappen?

Voor Heesch en Nistelrode komt er op 15 juli om 19:30u een brainstormsessie met de betrokkenen. Doel is te onderzoeken hoe de dorpen beter verbonden kunnen worden met de natuurkern. Wat kan er meteen al? Welke alternatieven zijn er ten opzichte van de meer-Maashorst- ideeën? Waar liggen belemmeringen, die (misschien) opgeruimd kunnen worden? Welke particulieren willen meedoen? Hoe kunnen de dorpingen mee profiteren van de ontwikkelingen? Hebben mensen ideeën wat typerend is voor dit landschap en dorp?

Iedereen is welkom op de brainstormsessie die we houden in het Tramstation aan het Raadhuisplein 5 te Nistelrode om de Dynamische Landschappen voor Bernheze op de kaart te zetten.



*Collage met inrichtingsideeën voor Koudenoord te Nistelrode*



*Verbindingen tussen dorpen en Maashorst, voorstel 2015*